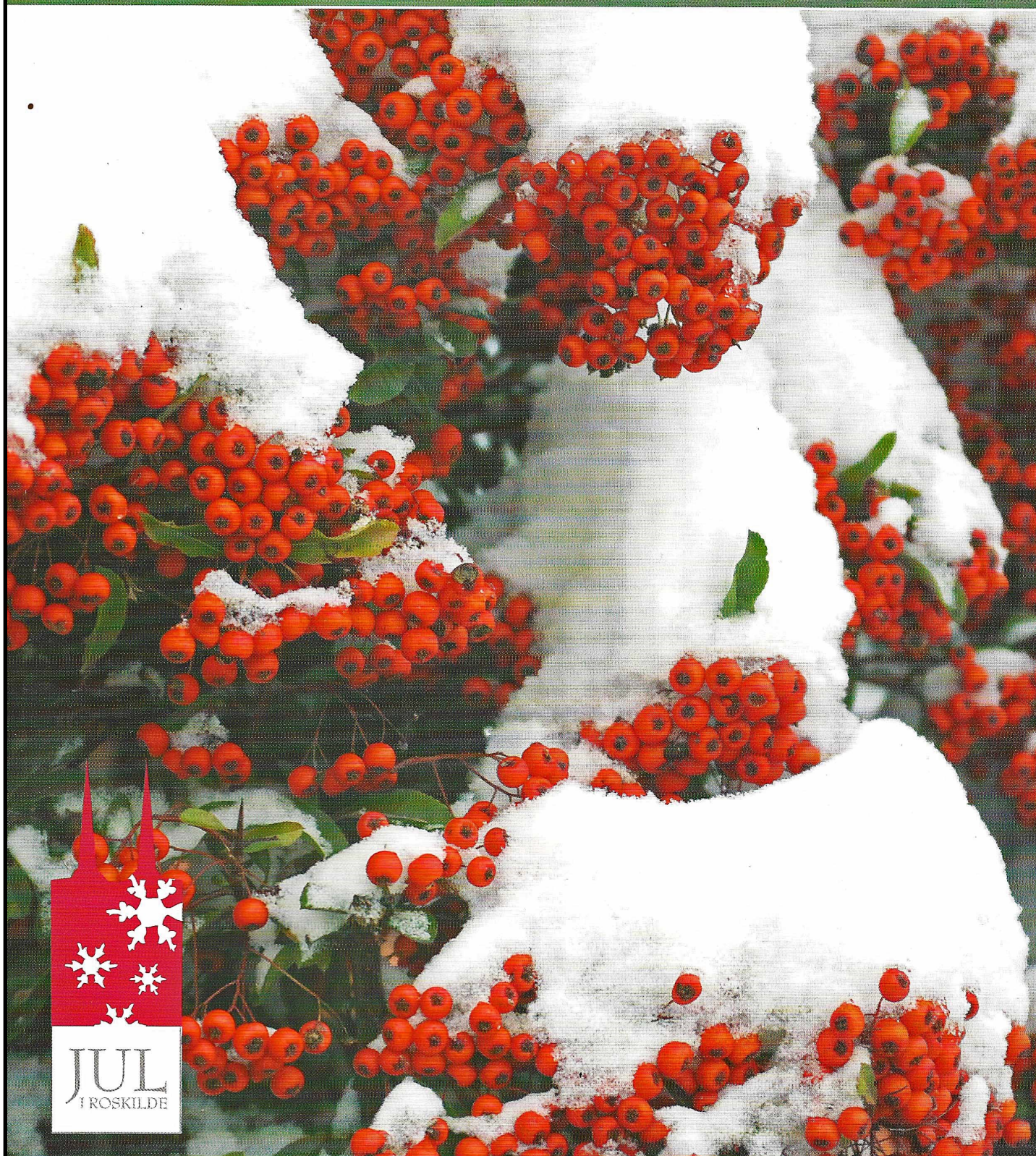


86. årgang

JUL i ROSKILDE 2012





Af Bente Møller & H. P. Christensen.



"CAFE SJÆLLAND"

– mødested mellem land og by i over 100 år

Har du mon tænkt over, hvorfor der står et granitdrikkekar med heste på Hestetorvet ved siden af Domapoteket? Vores far drev hestehandel ved Hestetorvet, og vores mor stod for "Cafe Sjælland", som lå på Algade skråt over for drikkekaret og præcis der, hvor passagen Biblioteksgangen er i dag. Med nogle personlige erindringsglimt vil vi berette lidt fra det nu helt forsvundne Hestetorvsmiljø.

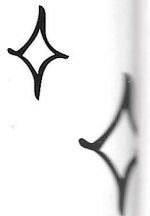
"Cafe Sjælland" blev opført i 1851. Vores farfar H. P. Christensen, der havde lært hestehandel hos Soelberg på Hestetorvet 10 (hvor "Gringos Cantina" i dag ligger) overtog ejendommen i 1921, og han stod for hestehandlen. Vores farmor Ane Margrethe Christensen, hvis forældre drev restauranten "Den Høje Stue" i Sankt Ols Gade (hvor i dag "dorte casper" har til huse) tog sig af restaurationsdriften. I 1933 døde farfar, og vores far Kaj, der dengang var 22 år og udannet som isenkræmmer hos Kelp i Skomagergade, overtog hestehandlen, mens hans mor Ane Margrethe fortsatte med restaurationsdriften. I 1956 døde farmor, og vores forældre overtog ejendommen. Kaj var i 1943 blevet gift med vores mor Gudrun, som var opvokset med restaurationsdrift i Havdrup og i Ørslev ved Ringsted. Vores mor havde siden 1937 virket som servitrice på "Sjælland", og hun stod i vores barndom og ungdom for restaurationen, mens far tog sig af hestehandlen – en arbejdsdeling nøjagtig som i generationen før dem.

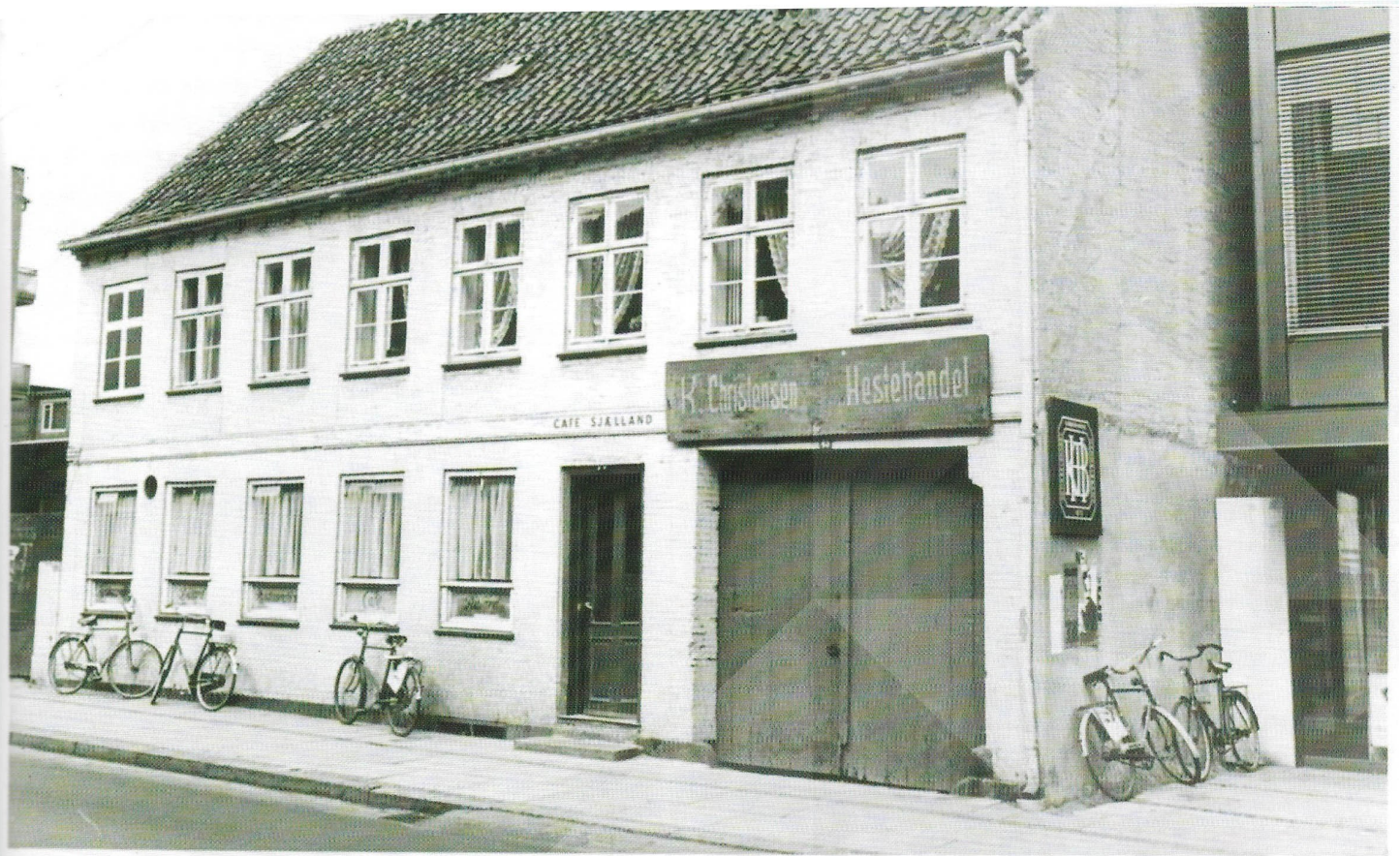
"Cafe Sjælland" havde i stuen 3 sammenhængende restaurationslokaler plus et "lukket rum" bagerst og et køkken i tilknytning til restaurationslokalerne. På første sal var beboelseslejligheden. Udover denne bygning ud mod Algade bestod ejendommen af en staldlænge og en brostensbelagt gårdsplads bag restaurationsbygningen, som der også var adgang til

gennem en port i en bygning i den nordlige del af ejendommen. Her virkede sadelmager Dalgaard Nielsen og fru Fisher, der solgte og reparerede barnevogne.

HVERDAGE PÅ SJÆLLAND

Mange på vor alder husker sikkert flere generationer af vore sorte rottweilerhunde, som altid lå fredeligt i portåbningen ved siden af "Cafe Sjælland" ud mod Algade. De var ikke så fredelige, når porten var lukket. Det erfarede en kendt ung mand fra Roskilde på sin egen krop på vor farmors tid, da han efter en natlig visit på pigekammeret over restauranten tidligt om morgenen uset ville snige sig hjem gennem gården. Hunden tvang han op mod muren i gården, og han vovede ikke at røre sig. Da vor farmor stod op, bad han så mindeligt for sin frigivelse, men hendes reaktion var blot helt lakonisk, at "han bare kunne opføre sig ordentligt", hvorefter hun resolut forlod stedet, og lod ham stå med hunden knurrende foran sig, indtil karlen senere kom og åbnede porten for at starte dagens arbejde med hestene.





Cafe Sjælland på Algade skråt over for drikkekaret og præcis der, hvor passagen Biblioteksgangen er i dag.

Vores forældre havde altid en arbejdsdag fra kl. 7 - 23 alle ugens dage, og "Cafe Sjælland" var kun lukket 1. juledag. Juleaftensdag lukkede restaurationen kl. 12 og nytårsaftensdag kl. 14. Servitricerne Kamma Torp og Ella Tang, arbejdede begge på "Sjælland" i over 25 år, og der var også to piger ansat i køkkenet. Torp og Tang var altid ulasteligt klædt helt i sort med hvide forklæder, og de var på en gang både punktligt, myndige og meget vellidte. F.eks blev aksebægrene tømt efter et fast skema, når der var indkøbt for et bestemt beløb. Og når telefonen ringede i den indbyggede telefonboks i baglokalet med billarden, var det fast praksis, at de på vej hen til telefonen som en service for stamgæsterne råbte ud i lokalerne: "Hvem er her ikke i dag?"

Alle råvarerne til restauranten blev indkøbt lokalt. Kødet hos slagter Friis skråt overfor, brød hos bager Pedersen lidt længere nede ad Algade på samme side og grøntsagerne hos John Petersen, der var næstnæstnabo til "Sjælland". Kolonialvarer blev købt hos købmand Axel Nielsen på den anden side af porten ind til gården. Der blev både serveret frokost og middagsretter. Restauranten blev malet, tapetseret og shinet op fra bunden én gang om året af maler Nielsen, og lokalerne var altid rene med hvide duge på de små border. Planten "svigermor skarpe tunge" stod i alle vindueskarmene. Den kunne overleve selv med de daglige doser af aske og ølsjatter. Planterne var i øvrigt blevet så tilpassede dette hårde liv, at de døde, da vores mor tog dem med til et almindeligt planteliv i sin lejlighed i von Meyern-bygningen, da "Sjælland" lukkede.

HESTE OG GRISE

Til hestehandlen var altid knyttet en karl, og selve hestehandlen fandt sted i gården, hvor hestene blev fremvist ved løb frem og tilbage. Der blev mest solgt arbejdsheste, men også af og til rideheste. Vores far købte i 1950'erne mange heste af landmænd, som gik over til den mere moderne traktor, og var ofte blevet anbefalet af de lokale traktorforhandlere Sten Petersen og Axel Stegager (den senere indehaver af "Val-lak Sko" på Stændertorvet), som forhandlede "Ferguson". Selve hestehandlen var papirløs og blev klaret ved håndslag. Hø til hestene blev hentet på militærets excercerplads ved Holbækvej, hvor Katedralskolen og Hyrdehøjscentret nu ligger. Fra ca. 1960 havde vor far også grisehandel i gården med opkøb og videre-salg af smågrise ofte samme dag, og til det havde han hjælp af chaufføren "Svend Vognmand". I 1964 mistede vi vores far, og heste- og grisehandlen på stedet ophørte, men mor fortsatte driften af restauranten i 16 år nøjagtig som vores oldemor og farmor før alene i lange årrækker havde stået for driften af henholdsvis "Den høje Stue" og "Sjælland".

Om mandagen var der grisesalg i en hal, som hørte til Foderstofforeningen bag vores ejendom. Bilerne kørte ind fra Sortebrødrestræde og afleverede grisene til salg eller slagtning, og kørte ud gennem vores gård til Algade. Alle landmænd, handelsmænd, kontrollanter m fl spiste på "Sjælland", og der var så mange gæster, at billardbordet i det bagerste lokale blev dækket med plader og hvid dug, som de øvrige borde i restaurationen. Der blev spist smørrebrød og ostemadder og varme retter som hakkebøf, koteletter, brasekartofler og spejlæg, og der blev drukket kaffe og spist wienerbrød.



Også når der var marked og kåring af heste på Hestetorvet var der fuldt op at gøre i restauranten. "Cafe Sjælland" var et veritabelt mødested mellem land og by med også mange stamkunder fra Roskilde.

STAMGÆSTER OG TRADITIONER

Mange lokale havde traditioner i tilknytning til "Sjælland". Legetøjshandler Pedersen fra "Det gule Hus" og frisør Nielsen fra en naboejendom spillede billard en time hver formiddag, og det var fast tradition for glarmester Halvor Hansen, der havde sin butik, hvor der i dag er opgang til "Advodan", at mændene efter familiefrokosten 2. juledag i boligen bag i butikken ved biografen "Kino" (i dag bygningen med "Paradis-is") spillede billard på "Sjælland", når børnene var i biografen lige ved siden af glarmesterbutikken. Ligningskommissionen med embedsmænd under ledelse af skatteinspektør Knud Lauritsen mødtes fra 1957 hvert år frem til 1971 til en traditionsrig spising med efterfølgende billard og kortspil på "Sjælland". Den dag blev restauranten lukket kl. 14 for andre gæster, og der blev serveret sild, forloren skildpadde og ost. Spisningen startede i øvrigt altid med, at kommissionen insisterende på at få rottweileren Claus forevist, så der kunne være sikkerhed for, at den ikke var blevet forvandlet til forloren skildpadde. Denne årlige spising blev starten til den stadig eksisterende "Sjællandsklub" for lokale skattefolk.

Omkring 3/4-del af gæsterne på "Sjælland" var stamkunder, der mødtes i nogenlunde faste grupper for at sludre, raffe, spille sjavs eller billard eller for at planlægge de gode tips til næste travløb. Der var visse regler, der skulle overholdes på "Sjælland" f.eks. var det forbudt at spille om penge ved billarden, hvad vor far håndhævede strengt, men spilleautomaterne måtte selvfølgelig benyttes. Der var da heller aldrig ballade eller slagsmål på "Sjælland". Vi kan faktisk ikke huske, at vi har haft besøg af politiet. F.eks. skete det en gang, da værten fra den nærliggende "Krokodillebar" (hvor der altid var skrevet "gratis øl til alle i morgen" på døren) var i lokalet, at der var optræk til bryderier, hvad der fik ham til at udbryde: "Hvis der skal være slagsmål her, må I gå over til mig!"

Fabrikant A. Francher fra Bredgade I kom også på "Sjælland", og det skete ikke sjældent, at flere af gæsterne blev dårlige, når han kom ud fra toilettet, fordi hans ene øje var helt hvidt. Der blev kaldt på vor far, og de bekymrede gæster sagde, at der "er noget galt med Francher". Vores far sagde så til ham: "Du skal en tur i ud på toilettet og vende dit glassøje", og Francher svarede altid: "Det er i orden Kaj. Det gør jeg". Francher havde den vane, at han ofte skyllede sit glasøje, når han alligevel var på toilettet, og så kan det jo være svært at få det sat rigtigt på plads igen, hvis man har været længe i restauranten. Francher-familien var muntre mennesker, der forstod at værdsætte et hyggeligt lag. Sønnen Otto blev senere kendt af alle som pianist og komponist, der i en årrække havde et tæt samarbejde med Sejr Volmer Sørensen.



De skrev f.eks. de populære sange "Solskinsvise" og "Jeg snakker med mig selv", og i 1963 skrev makkerparret "Dansevise", som vandt Det Europæiske Melodi Grand Prix. Otte Francher døde i 1988.

Køkkenet på "Sjælland" var også samlingssted for husets venner. Der var indgang til køkkenet gennem en dør i porten. F.eks. kom slagter Friis til kaffe hver formiddag, og også politibetjent Carl Kirkegaard var sammen med mange indehavere fra de nærliggende butikker hyppig gæst. Der blev fortalt gode og meget sandfærdige historier, og vi fik tit ondt i maven af grin over alt det, der blev berettet.

Også rigtig mange af vore venner dumpede tit ind i køkkenet hos mor, som vist ligefrem også for flere af dem kom til at virke som en slags høfligt lyttende "skriftestol", der endte med gode, livskloge og ofte ret bramfrie råd, som der så kunne "tænkes lidt over". Vi var også alle samlet i lejligheden på første sal, da det stilfulde begravelsesfølge med Kong Frederik den 9.'s kiste kørt forbi neden for vinduerne på den granbelagte og derfor helt tyste Algade.

ET SØRGELIGT FARVEL

Efter at have været mødested for land og by i over 100 år var "Cafe Sjællands" sidste åbningsdag 29. marts 1972. Bygningen skulle nedrives for at give plads til de nuværende bygninger med supermarked, butikker, passage m.v., og gaden skulle udvides for at give plads til den øgede trafik. Men da det hele var revet ned og det nye bygget op, blev gaden omdannet til gågade. Man kan selvfølgelig også spørge, om husrækken med de mange små karakteristiske byhuse lige fra TTU-butikken og helt hen til Kino-bygningen ville være blevet nedrevet i dag, hvor der heldigvis er langt større forståelse og interesse for bevaring af de små værdifulde karakteristiske bymiljøer. Men sådan var der vist ikke mange, der tænkte på den tid – selvfølgelig udover "Cafe Sjællands" mange venner og stamkunder, der på den sidste åbningsdag var samlet til gravøl i de hyggelige og traditionsrige lokaler. De vidste med vemod udmærket, at de i virkeligheden også var med til at sætte det endelige punktum for et lille fint og ægte købstadsmiljø omkring Hestetorvet.