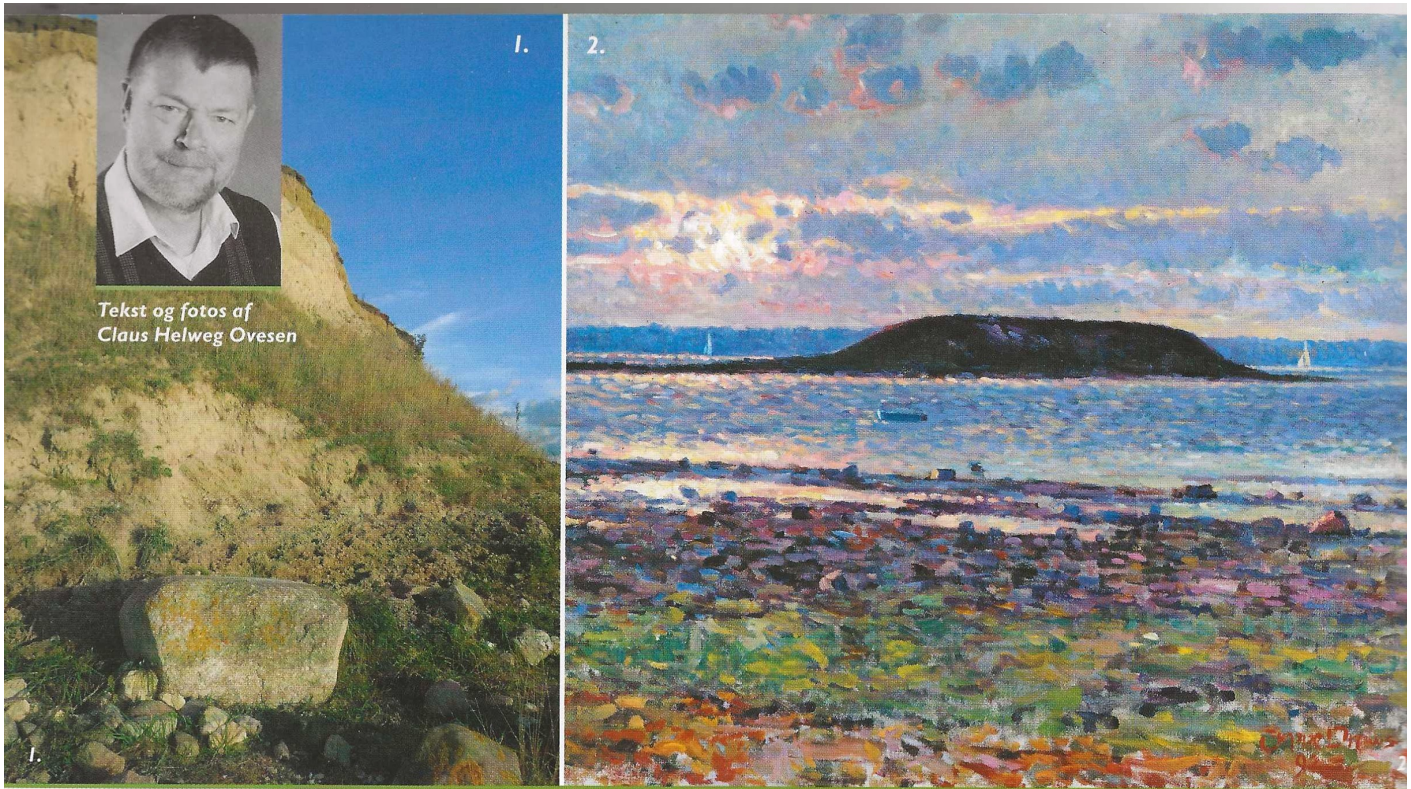


87. årgang

# JUL i ROSKILDE 2013







Tekst og fotos af  
Claus Helweg Ovesen

## BOLUND VED ROSKILDE FJORD

– en naturperle i den kommende nationalpark Skjoldungernes Land.

Bolund halvøen på Roskilde Fjord østside nord for Risø består af tre dele. Mest iøjnefaldende er den flade bakke, som er ca. 12 meter høj og ligger lidt under en kilometer ude i fjorden. Den er forbundet med land gennem et ganske lavt drag, og ind mod Frederiksborgvej er der et område med strandenge og overdrev, der afgrænses fra vejen af et stendige. Bakken er en eroderet rest af morænelandskab fra istiden. Vandstanden i fjorden har efter istiden været ca. 3 meter højere og har kunnet erodere kysterne over det nuværende niveau, som det også ses i skrænter og brinker andre steder omkring fjorden. Bakken, som den fremtræder nu, består mest af moræneler, men der er iblandet en del større og mindre sten, som især mod syd og vest er eroderet fri af skrænten og ligger på stranden. Over lerlaget er der øverst et muldlag på ca. ½ meter, og lige under dette er leret farvet mørkere brunt af humusstoffer, som er udvasket af mulden. På grænsen mellem ler og muld har Digesvalerne deres ½ meter dybe redehuller, og deres fredelige kvildren skaber i sommertiden et herligt liv i luften omkring Bolund. Materialet eroderet af Bolund-bakken er af fjordens vand efter istiden ført ind mod land og har dannet draget og det lavtliggende land ind mod Frederiksborgvej. Sådan landdannelse på kyster efter istiden kalder man marint forland.

**1.** Klinten på Bolunds sydvestlige side. Øverst muldlaget, så den brune udvaskningshorisont, derpå moræneler med sten i en delvis græsbevokset skrænt, og forrest sten udvaskede fra skrænten – bemærk

bevoksning af den gule Væggelav på den store sten i forgrunden.

**2.** Jeppe Drews maleri af Bolund set mod sydvest.

### BOLUNDS PLANTER OG INSEKTER

Lad os begynde ved stendiget, eller egentlig stenmuren, på østsiden ind mod Frederiksborgvej. Den er lagt op for at holde på jorden i den lille skrænt, der er dannet pga. niveauforskellen mellem vejen (Frederiksborgvej) og overdrevet ud mod fjorden, og den forhindrer de græssende dyr i at komme ud på vejen. Oven på muren er der i dag et elektrisk hegn, som yderligere skal sikre imod, at dyrene slipper ud. Muren vender mod vest og dens store sten får godt med varme fra eftermiddagssolen, der selvfølgelig også udtørre jord og grus, som er mellem stenene. Det kan firben, mange insekter og en del små planter godt lide. På muren ser man stenurter og et enkelt sted en sjældenhed, bregnen Rundfinnet Radeløv, som her har sit eneste voksested på Roskildeegnen. Danmarks Naturfredningsforening i Roskilde har i nogen år ryddet højt græs og store urter foran muren for at sikre lys og varme til dens plantevækst – herunder til den sjældne bregne.

**3. og 3a.** Rundfinnet Radeløv på stendiget på østsiden af Bolund, og et billede af diget, hvor frivillige fra Danmarks Naturfredningsforening arbejder med at rydde nælder o.a. plantevækst foran, som skygger for selve diget. Foto: Bjørn Petersen.





Det elektriske hegn er nu flyttet op oven på selve diget, så dyrene kan græsse helt ind til dets fod.

Overdrevet på det højeste land nærmest vejen har en plantevækst af græs og urter, der sidst på sommeren suppleres med en svampeflora med champignon, flere arter vokshatte, en lille parasolhat og støvbolde. Kvæget interesserer sig for svampene og snuser og skubber til dem, måske bliver de også spist. Kragerne synes også at være optaget af især støvboldene, og tit ser man tydelige spor efter deres næb, der har hakket i frugtlegermerne, men tilsyneladende ikke spist af dem. Svampene ligner jo også fugleæg, som både krager og måger kan lide.

**4. og 4a.** Støvbold med og uden hak fra næb af krage eller måge.

Længere ud mod fjorden kommer man ned på helt lavt land, som fra tid til anden oversvømmes. Det er strandengen, der som et vigtigt element indeholder flere værdifulde fodergræsser, som kvæget holder af at spise: Krybhvene, Annelgræs og Harrilgræs – sidstnævnte er trods navnet en slags siv. Strandengenes græsser og urter tåler saltoverskylning, som også gøder, og de udgør nok landets mest værdifulde, naturlige græsningsarealer. Ude på vaden, som hyppigt overskylls af fjordens vand, gror Kveller, og på grænsen mellem vade og strandeng blomstrer den smukke Strand-Asters sidst på sommeren. Helt ude i fjorden er der store brun- og grønalger.

Den vigtigste plante i fjorden er dog Ålegræs, en blomsterplante, som er specialiseret til at gro, blive bestøvet og sætte frø under vand. Denne plante har meget stor betydning ved dels at holde på fjordbunden og dels at være hjemsted for en masse krebs

dyr, snegle og småfisk m.m., som igen er føde for de større fisk, som er grundlag for fiskeriet i fjorden.

En Bolund vandring slutter naturligt med, at man går ud ad draget og kommer ud til bakken. På draget ser man mange flotte tidsler af flere arter; mest iøjnefaldende er nok den ret store art Tornet Tidsel, der ikke er så almindelig andre steder. I strandens volde af opskyl gror også en anden ret stor og iøjnefaldende plante, Bulmeurt, som måske er mere kendt fra kanten af byer og bebyggelse, hvor der også en åben og velgødet jord. Bulmeurt er fra samme familie som kartoffel og tomat, men er i modsætning til dem en af vores giftigste, vilde planter.

Selve bakken på Bolund huser også en interessant flora med varmeelskende arter som Dansk Astragel, sjældne, tidligt blomstrende Potentil-arter og Knoldet Mjødurt. På nordsiden ser man i maj et herligt flor af Hulkravet Kodriver.

**5.** Sjælden og smuk, varmeelskende plante ved foden af Bolunds græsklædte skrænter, Dansk Astragel.

**6.** Den giftige Bulmeurt på strandvold på Bolund. Øverst ses de smudsiggule blomster og på planten til højre de særlige frugter, buddiker, der indeholder frøene.

**7.** Den sentblomstrende Strand-Asters er en pryd på det yderste af Bolunds strandenge. Foto: C.H.Ovesen.

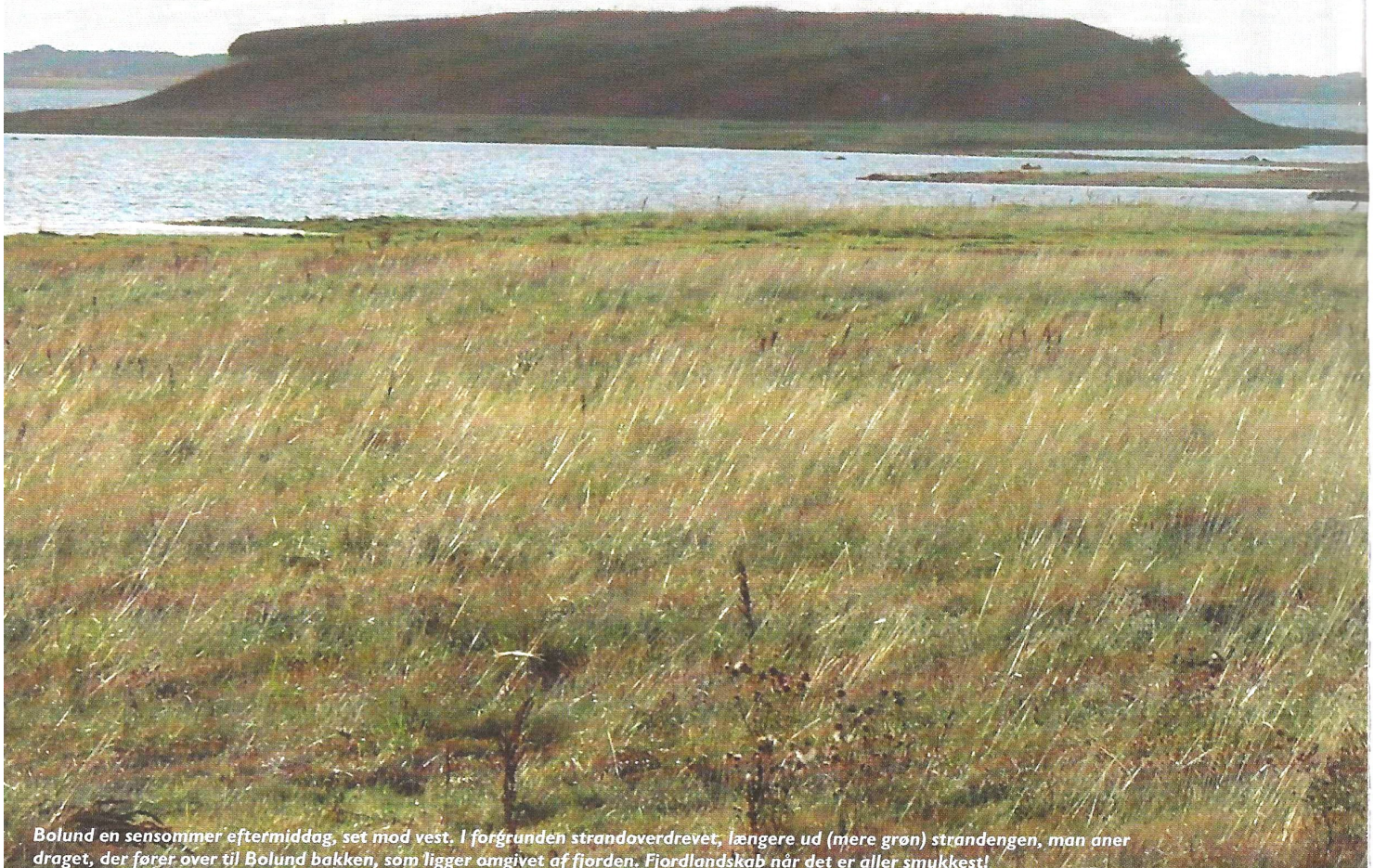
**8.** Nationalsommerfuglen Nældens Takvinge er glad for at finde nektar i de flotte blomstrende tidsler – her Tornet Tidsel, som er lidt af en Bolund-specialitet.





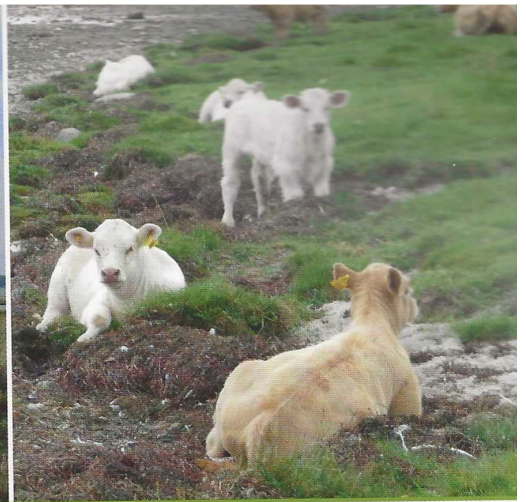
## FUGLELIVET

Bolund er et glimrende sted til at følge fjordens fugleliv året rundt. Der er lavvandet omkring halvøen, så i kolde vintre ligger den omgivet af is. Her kan man dog på land være heldig at møde flokke af Snespurve og Bjergirisker på engene, der spiser frøene fra blomsternes vinterstandere, bl.a. er de glade for tidslerne. Når fjorden ikke er islagt, er der store flokke af dykænder, gråænder og blishøns, som finder føde på det lave vand omkring Bolund. Undertiden flyver havørnen fra Bognæs forbi for at jage disse flokke af vandfugle. Forår og efterår ser man vadefuglene, som passerer på træk, og om sommeren hører man regelmæssigt Engpiber og Rødben over strandengen, og man ser evt. også den smukke Gul Vipstjert. Grågåsen, som yngler mange steder ved fjorden, ses regelmæssigt søgende føde på Bolunds enge (9). Ude på bakken er det nok digesvalekolonien i brinken på syd- og vestsiden, som man lægger mest mærke til.



*Bolund en sensommer eftermiddag, set mod vest. I forgrunden strandoverdrevet, længere ud (mere grøn) strandengen, man aner draget, der fører over til Bolund bakken, som ligger omgivet af fjorden. Fjordlandskab når det er aller smukkeste!*





### HVEM KASTEDE BOLUNDSTENEN? SAGNENES - OG KUNSTNERNES - BOLUND

En speciel landskabsform som Bolund og en stor sten som Bolundstenen har gennem århundreder talt til folkelig fantasi og overtro. I tiden før kristendommen har en påfaldende kæmpesten måske været anset for hellig, og efter kristendommens indførelse er der så skabt sagn om sådanne sten smidt af de væsener, som man nu ikke længere skulle – og måtte - tro på.

#### 10. Bolundstenen med bakken i baggrunden.

Bolunds store sten skal være kastet af en troldkvinde på vestsiden af fjorden mod kirken i Ågerup, hvis klokkeringen hun ikke kunne holde ud. Kastet nåede dog ikke kirken, og stenen faldt, hvor den nu ligger. Skuffet over det mislykkede forsøg tog troldkvinden så en mindre sten, som hun bandt sit strømpebånd omkring og slyngede mod Kirkerup Kirke. Også dette forsøg på at få fred for klokkeringning mislykkedes, og denne sten ligger nu i fjorden nord for halvøen. Et tredje forsøg gav heller ikke succes, men faldt og betegnes nu Oddestenen, som ligger ved kysten 3 km længere mod nord.

Om Bolund-bakken siges, at den bebos af Bolundmanden. Hvis man pløjer derude, så bliver han vred, og der brænder en gård i Lille Valby. Der er så vidt vides aldrig forsøgt opdyrkning, og med den over 70 år gamle fredning er det også forbudt i dag. En bonde besøgte en gang Bolundmanden i bakken og troede, at han været der et par timer, men det viste sig, at der var gået 16 år. Som belønning for sit mangeårige arbejde gav Bolundmanden ham nogle hestepærer, der ved bondens hjemkomst var blevet til guldpenge!

Et andet sagn siger, at hvis man bygger på Bolund, så dør en mand i landsbyen. Efter opførelse af et badehus – før fredningen – døde der faktisk én i Ll.Valby, og det førte til, at man straks rev huset ned igen. Den lave vanddybde og stenede strand gør nu heller ikke halvøen til noget attraktivt badested!

Kunstnere har i tidens løb været glade for Bolund som motiv. Det gælder f.eks. flere generationer af Drews-familien, som i mange år holdt til i Jyllinge. Her bringes et dejligt Bolund-landskab malet af Jeppe Drews i 1994.

### FREDNING OG ADGANGSFORHOLD

Bolund med bakken ude i fjorden, draget derud og et stykke af det flade land ind mod Frederiksborgvej med overdrev og enge blev allerede fredet i 1941, i alt 20 ha. Græsning blev heldigvis fortsat tilladt, da dette er afgørende for den gode tilstand på arealet. Der græsser fra forår til efterår ca. 25 kreaturer derude, i dag typisk kødkvæg med køer, kvier, kalve og en tyr. Der er adgang fra en rummelig parkeringsplads ved fredningens sydøstlige hjørne, og man må gå på arealet året rundt – husk dog at holde øje med kvæget og særligt tyren.

11. En herlig samling af kalve på strandengen. Bemærk opskyl af Ålegræs ud mod vaden til venstre i billedet.

### DEN KOMMENDE NATIONALPARK SKJOLDUNGERNES LAND – SOM OGSÅ OMFATTER DET INDERSTE AF ROSKILDE FJORD

Som anført i titlen, er Bolund en af naturperlerne i den nordliste del af den nye nationalpark, som vi næste år skulle få strækkende sig fra Bistrup Skovene i sydvest, over Ledreborg og Gammel Lejre til landskabet omkring Kattinge søerne og videre over Bognæs til det inderste af fjorden med Selsø og slottet samt Eskildsø mod nordøst. Nationalparken vil give nye oplevelsesmuligheder – det er allerede godt i gang – og med statslige, kommunale og gerne også andre midler sikre den bedst mulige forvaltning af vores kulturhistoriske landskab omkring og syd for det inderste af Roskilde Fjord.

Professor Erling Bondesen takkes for oplysninger om Bolunds geologi og sagnene og maleren Jeppe Drews for lån af repromateriale til ill. (2).