



Tue Poulsen

Historien om pejsen



Denne historie om pejsen i Roskilde Sparekasse er skrevet som punktum for en kort hektisk arbejdsperiode med et stort spændende projekt.

Det vigtigste ved et projekt af sådan art som knytter sig direkte til arkitektur, her til indretningen af Roskilde Sparekasses direktionelokaler, er samarbejde med såvel arkitekt som bygherre. Et samarbejde som først og fremmest skal bestå i direkte kontakter med personerne bag byggeriet og en let og ubesværet kommunikation om selve ideen og ønskerne med projektet.

Historien her viser, hvor flot det kan lykkes.

Sankt Hans aften 1986, kom arkitekt Jørgen Harder på besøg på mit værksted. Han havnede midt i filmoptagelser af en isskulptur, jeg arbejdede med på det tidspunkt. Men vi havde dog bål i haven og han fik vist mig tegninger i græsset ved bålet og forklarede mig, at jeg kunne tænke over noget med at lave forslag til nogle keramiske bånd måske en frise i keramik, til en pejs til Roskilde Sparekasse.

Vi snakkede lidt om den humane faktor i byggeriet og om indretning af kontorer og om kontormiljøer. Han forklarede, hvor meget det lå ham på sinde at få alt det funktionelle og strømlinede gjort flot og menneskeligt på en gang.

Den 24. juli tog jeg så til Harders tegnestue, hvor Jørgen Garder, Jørgen Gabriel og jeg en sen eftermiddag inspirerede, tegnede og snakkede. På et tidspunkt foreslog jeg hele pejsen som en keramisk helhed bygget op af søjler og med en bevarelse af frisen. Ideen var bæredygtig og på grundlag af ganske få skitser og mange ord, lavede Gabriel dagen efter de planer og perspektiver, som siden har ligget til grund for udformningen. Jeg lavede lynhurtigt model og farveprøver og allerede ugen efter var projektet forelagt direktør Reinhardt, Carsten Andersen og Morten Michelsen. Få dage efter kom jeg på mit første besøg til Roskilde Sparekasse sammen med Harder og vi forelagde ideen og forklarede, hvilke muligheder der var for konstruktionen, for farver o.s.v. og at jeg arbejdede med ideen, så den ville blive endnu bedre, jeg ville afrunde søjleprofilen og ændre frisens motiv, og forsøge at gøre helheden mindre bombastisk.

Jeg fik fuldstændig frie hænder og mødte en enestående tillid og forståelse. Så var det bare at fatte mod og leve op til det.

Tidsfristen var ultrakort. Så jeg gik hjem og bestilte 3 tons ler fra England og kontaktede mine medarbejdere på værkstedet, Peter Lindkvist og Kalle Christensen. Vi lavede en tidsplan og lovede pejsen færdig og opsat den 23. oktober 1986.

Jeg vil her takke alle for et fantastisk flot samarbejde, uden det var det aldrig lykkedes.

Vikingefriserne

De første udkast blev lavet ud fra en ide om at bruge Sparekassens logo og få noget fart og spontanitet ud af det. En pil i den rigtige retning.

Men netop denne sommer havde jeg rejst Danmark rundt og set på vikinger. På campingtur med familien i 4 uger og første feriedag var i Lejre og Roskilde.

Indtrykkene var fantastiske. Enhver dansker burde tage sådan en tur, det styrker selvrespekten at have så fantastiske rødder. VIKINGERNE var simpelthen de mest konstruktive danskere, der har eksisteret.

Før mig var det derfor logisk at bearbejde alle disse indtryk. Især netop på det sted, Roskilde Lejre, som må have været vikingetidens kraftcenter. Man har lige nu fundet nogle længe savnede rester af måske kongeborgen. Så aktuelt er det også.

Altså greb jeg vikingemotivet og lavede en stiliseret relieffrise, som jeg har kaldt "De aktive vikinger" under arbejdsprocessen.

Frisen kan aflæses som en fortløbende historie.

Man kan starte med Odin i Valhalla og lade vikingerne myldre frem fra regnbuen, de laver runer, konstruerer huse og andet, bygger ringborge og tager afsted på skibe og erobrer verden. Man kan også aflæse i omvendt rækkefølge, så havner vikingerne efter dårlige gerninger hos

Odin i Valhalla. Jeg vil lade historien have begge muligheder, selvom jeg bedst kan lide den barske med verdenserbringen.

Undervejs i arbejdsprocessen har jeg bearbejdet mange detaljer. Her nogle få eksempler. Skibene er inspireret af Skuldelevskibene, men jeg forestiller mig også, hvordan de så ud som arkæologisk fund, gravet fri af fjordbunden med theske, stadig med sving af fordums flotte konstruktioner, spanter og stævne.

Et sted på frontfrisens store runestav har jeg skrevet Roskilde med runer. Det var et vanskeligt problem. Jeg henvendte mig til museer, til Det kongelige Biblioteks håndskriftssamling og til mange andre, men ingen steder kunne man stave med runer. Helt tilfældigt fik jeg dog en løsning, i en engelsk bog om vikinger fandt jeg runeindskriptionen Hrosketil, som jeg så har omformet lidt.

Sådan en lille note kan laves om alle detaljerne, men jeg vil ikke båndlægge beskuerens fantasi til fordel for min egen. Dog kan jeg sige at Hroar og Helge flankerer frisene og hele pejsens søjlekonstruktion kan opfattes som vikingernes palisadebyggeteknik.

Jeg forventer mange gode vikingefantasier, som jeg endnu ikke selv har opdaget.



HES VENNER TAK FOR
SIDST

Jule

Tirsdag den 4. november 1986

Holbæk Amts Vestreblad

Tue og vikingerne

Keramikeren fra Høve har skabt en anderledes skulptur til Roskilde Sparekasse

Det startede med et møde mellem arkitekten Jørgen Harder og keramikeren Tue Poulsen, Høve, på sankthansaften, hvor en skitse blev udleveret.

Sidst i juli blev skitsen udbygget, i september gik arbejdet i gang, og sidst i oktober havde Tue Poulsen så udarbejdet det færdige projekt: en keramisk frise med vikingemotiver til de nye direktionelokaler i Roskilde Sparekasse.

Rejste rundt og så på vikinger

— Jeg har haft et utroligt arbejdsomt år, hvor denne frise er mit syvende arbejde i år og en af mine hidtil største, siger Tue Poulsen ved receptionen i går eftermiddags i de nyrenoverede bygninger i Roskilde, hvor hans nyeste store arbejde skal pryde direktionsgangene og det lokale, hvor vigtige samtaler føres i en afslappet atmosfære omkring pejsen.

Det første udkast til Vikingefriserne, som er titlen på det rundbuede og søjleprægede keramiske arbejde, der dækker en væg i forlængelse af døren og et vinduesparti, var en ide om at bruge sparekassens logo.

Men Tue Poulsen rejste i sommer landet rundt og så blandt andet på vikingerne i Lejre og Roskilde og fik derigennem inspirationen til at lade dem danne motiverne.

— I frisen kan man starte med Odin i Valhalla og lade vikingerne myldre frem fra regnbuen, hvor de laver runer og til sidst erobrer verden. Eller man kan læse den omvendt, hvor vikingerne havner hos Odin i Valhalla, fortæller Tue Poulsen.

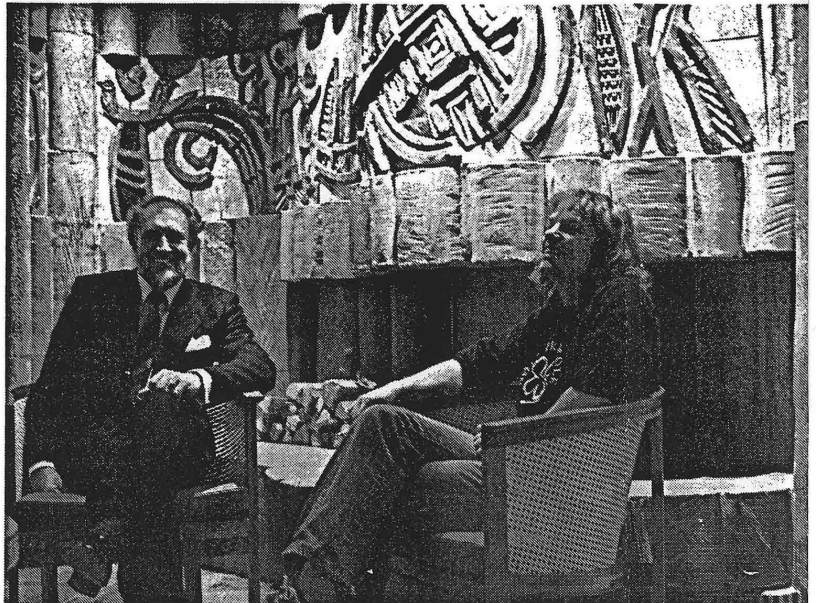
Et menneskeligt miljø

— Skibene i frisis detaljer er inspireret af Skuldelevskibene, og et sted på frontfrisens store runestav har jeg skrevet Roskilde med runer, hvilket var et vanskeligt problem, men jeg forventer, at mange kan blive inspireret af vikingesagnene i direktionelokalerne.

— Det har for mig handlet om at skabe et menneskeligt miljø i nogle kontorgange, som netop ikke er snorlige med navneskilte på dørene, som det plejer at se ud.

I kontormiljøet er lavet nogle forskellige naturlige ophold med grønne planter og møbler, hvor man kan tale sammen, sidde og læse et blad, og her kommer min frise også ind i kontormiljøet som en del af det, siger Tue Poulsen.

Hans kunstneriske udsmykning skal altså i fremtiden inspirere ved kamin-passiarerne i direktionelokalerne i Roskilde Sparekasses nye bygning til foreløbig 10 mio. kr. for den renovering, der foregår i år og næste år på 400 kvadratmeter.



Sparekassedirektør Einar Reinhardt og keramikeren Tue Poulsen, Dommergården i Høve, foran den keramiske frise med indlagt kamin — et spændende alternativt stykke udsmykning i kontormiljøet. (Foto: Heiko Weissbach)



Til næste år vil sparekasse udbygge videre med 200 kvadratmeter på første-salen på Stændertorvet i Roskilde, der ligger just over for domkirken.

— Vi ville gerne skabe et andet miljø end det vante kontormiljø med lige gange og kunst på væggene, og det er baggrunden for, at vi hyrede Tue Poulsen, siger direktør i sparekassen Einar Reinhardt.

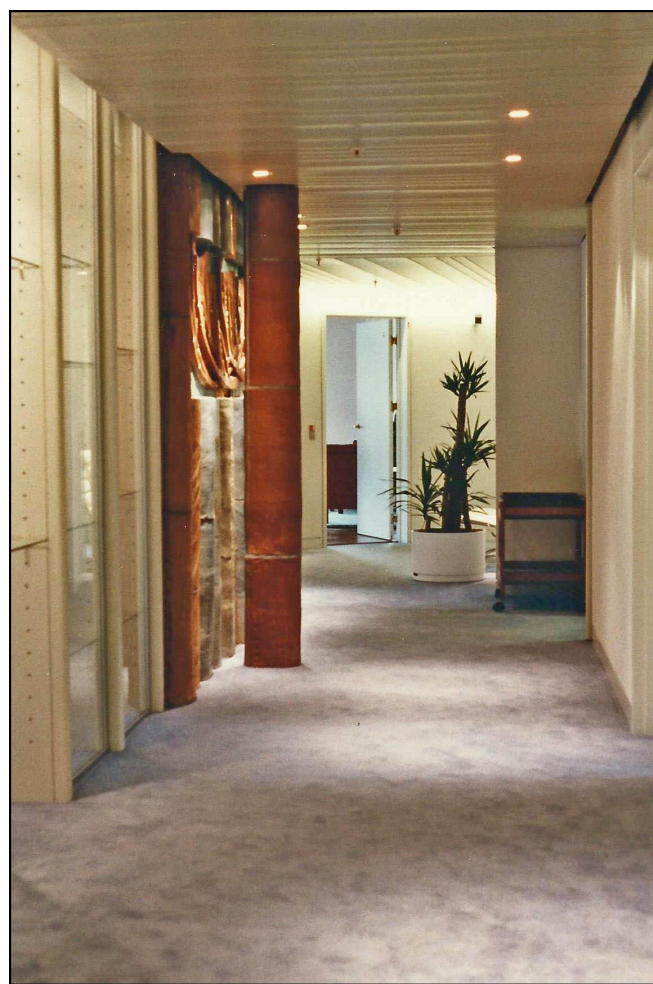
hau

Tue Poulsen foran sit nyeste arbejde — De aktive vikinger — en rundbueformet og søjlepræget keramisk frise i direktionelokalerne i Roskilde Sparekasse på Stændertorvet i Roskilde.



To foto's er taget i 1986 i lidt forskellige vinkler af Heiko Weissbach for Jørgen Harder's tegnestue - i 2015 samlet af Kurt Buchtrup til en fotomontage.

De efterfølgende foto's er ligeledes taget af Heiko Weissbach



"Bagsiden" af pejsen ud mod gangarealet mellem kontorerne



"Pejsestuen" var bl.a. indrettet med et bord med keramik-bordplade i samme materialer som pejsen



Detaljer fra pejsen :

Øverst er et antal vikingeskibe symboliseret, og nederst ser man Odin i Valhalla med Hugin og Munin på sine skuldre, og vikinger der er på vej ad regnbuen



Et par billeder fra ombygningen af Algade 1, 2.sal

Begge billeder er taget i retning mod Algade - øverst aner man gennem vinduet til venstre Algade 3 og på det nederste billede ser man de store vinduer der vender ud mod Stændertorvet og efter hjørnet et vindue ud mod Algade.

Tidspunktet er formentlig omkring starten af 1986, og hele ombygningen blev indviet samme år på sparekassens fødselsdag den 3.november